

Министерство труда и занятости  
Иркутской области  
Областное государственное казенное  
учреждение  
Центр занятости населения  
города Усолье-Сибирское

**Классный час**  
**«Выбери профессию»**

Выступает: ведущий психолог

Павлова Галина Доржиевна



Наблюдается несоответствие спроса и предложения рабочей силы. На рынке труда Иркутской области на настоящий момент преобладает спрос на рабочие профессии - 44300 вакансий (около 88% от заявленных работодателями вакансий).

Только 55% лиц, обратившихся в центры занятости или 13500 человек, имеют рабочие профессии.

Только треть учащихся общеобразовательных организаций при выборе будущей профессии ориентируются на критерий реального спроса на рынке труда.

Около 90% выпускников 11-х классов выбирают высшее образование, вместе с тем, на рынке труда существует спрос в основном на специалистов со средним профессиональным образованием.

# Кто требуется по уровням образования


- Наибольшую долю составляют работники **со средним профессиональным образованием** (135400 человек или 75% от общей потребности).
- Доля работников с высшим образованием составила 36700 человек или 20%.
- Должности, не требующие профессионального образования (9300 человек или 5%).


# Структура потребности в кадрах по уровням образования



# Нужны работники со средним профессиональным образованием

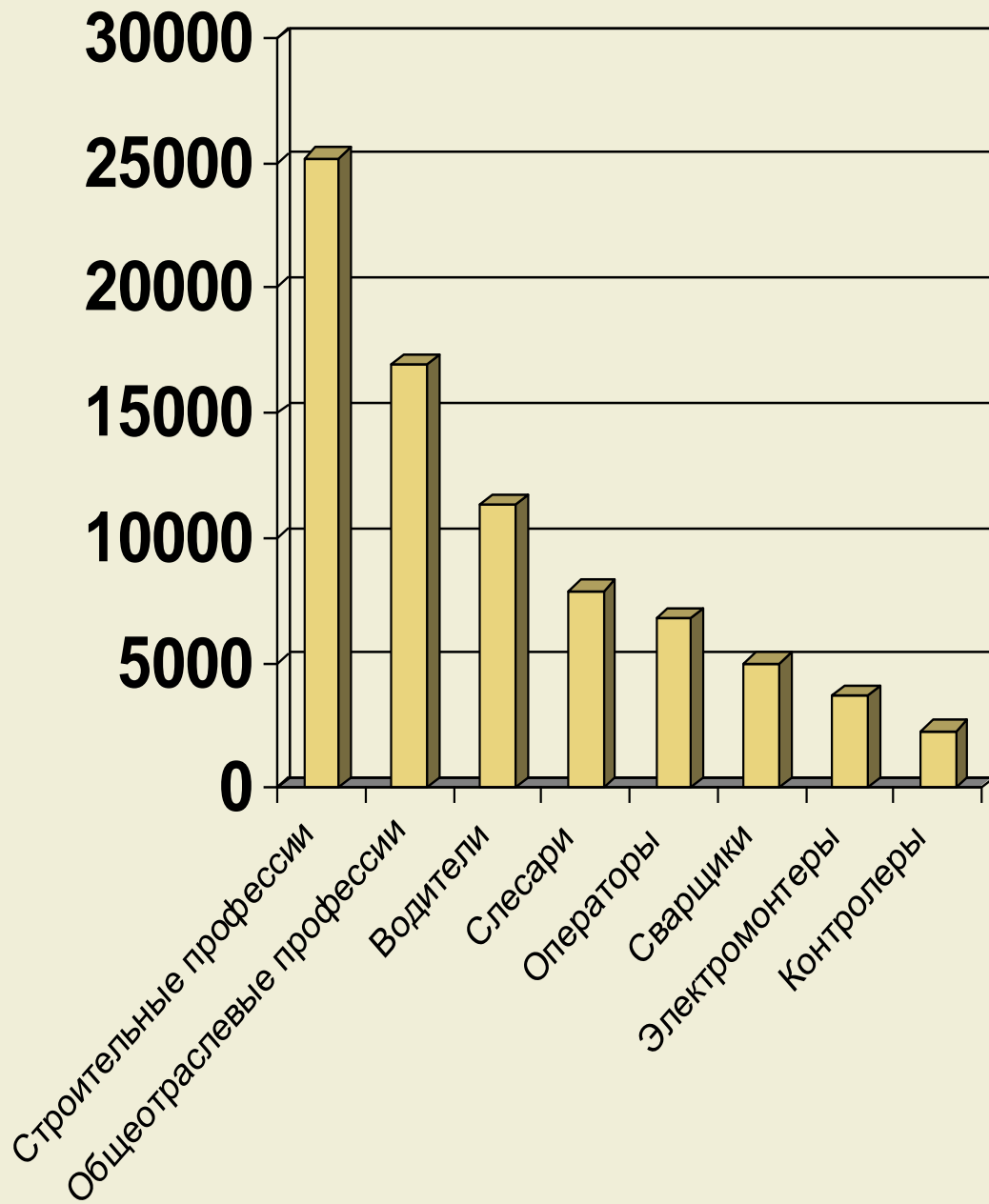
- **рабочие строительные специальности:** бетонщик, каменщик, штукатур, плотник, арматурщик, монтер пути, маляр, дорожный рабочий, ремонтно-строительный рабочий и др. – 25500 человек
- **общеотраслевых профессиях,** в том числе таких как: машинист (бульдозера, электровоза, тепловоза, экскаватора, крана, технологических насосов и др.) – 16900 человек
- **водители** в основном категорий В, С, D, карьерных самосвалов, троллейбусов, погрузчиков и др. – 11300 человек

 **слесари** (слесарь-ремонтник в т.ч. автомобилей, технологического оборудования и установок, электрооборудования, слесарь-сантехник, слесарь механосборочных работ, подвижного состава, слесарь-сборщик летательных аппаратов, слесарь аварийно-восстановительных работ, слесарь по изготовлению и доводке деталей летательных аппаратов и др.) – 7900 человек

 **операторы** (технологических установок, связи, электронно-вычислительных и вычислительных машин, автоматизированного лесотранспортера, оператор товарный, заправочных станций, станков с программным управлением, и др.) – 6800 человек

- **сварщики** (электрогазосварщик, электросварщик ручной сварки, электросварщик на автоматических и полуавтоматических машинах, электрогазосварщик, занятый на резке и ручной сварке, сварщик арматурных сеток и каркасов и др.) – 5000 человек
- **электромонтеры** по ремонту и обслуживанию электрооборудования, по эксплуатации распределительных сетей, по эксплуатации электросчетчиков, по обслуживанию подстанций, по ремонту воздушных линий электропередачи и др. – 3700 человек
- **контролеры** (энергосбыта, материалов, металлов, полуфабрикатов и изделий, радиоэлектронной аппаратуры и приборов, станочных и слесарных работ и др.) – 2300 человек





■ Со средним профобразованием

## Нужны работники с высшим образованием

- **врачи различных специальностей**: терапевт, педиатр, анестезиолог-реаниматолог, рентгенолог, акушер-гинеколог, невролог и др – 9500 человек;
- **учителя и преподаватели**: начальных классов, математики, русского языка и литературы, дополнительного образования, английского языка, музыки и др. – 8800 человек;

- **инженера** (инженер-технолог, инженер по ремонту, инженер-инспектор, инженер руководящих должностей в промышленности, инженер производственного отдела, инженер по контрольно-измерительным приборам и автоматике, по техническому обслуживанию авиационной техники, по испытаниям, инженер связи и др.) – 3800 человек;
- **воспитатели** детского сада (яслей-сада), воспитатели группы продленного дня и др. – 3100 человек;
- **мастера производства** (горный мастер, мастер участка, контрольный мастер, мастер погрузо-разгрузочных работ подвижного состава, мастер-технолог, мастер механосборочных работ и др.) – 1200 человек.

## Работники с высшим образованием



# Требуются рабочие без образования:

- подсобный рабочий (разнорабочий) – 1900 чел.;
- уборщик (помещений, территории) – 1600 человек;
- кухонный рабочий – 1100 человек;
- мойщик – 1000 человек;
- официант – 600 человек.

# Ситуация на рынке труда города Усолье – Сибирское и Усольского района

На сегодняшний день заявлено 550 вакансий от работодателей города Усолье – Сибирское и 117 вакансий – Усольского района. Востребованные профессии: инженер, бухгалтер, повар, преподаватель, учитель, медицинская сестра, фельдшер, врачи различных категорий, уборщик, тракторист и др.

645 вакансии городов Ангарск, Иркутск и Бодайбо.



# Численность безработных граждан на 08.11.2016г

Признано безработными более 1500 человек, из них впервые ищущие работу 156 человек.

Из 1500 чел имеют высшее образование: 360 чел, не имеющие профессии – 475 чел.

По профессиям: Юрист – 75 чел., Менеджер – 30 чел., Экономист – 106 чел., Бухгалтер – 91 чел.

По профессиям:

Врач – 0 чел.;

Медицинская сестра – 5 чел., из них 4 чел.  
завершившие

обучение в 80-90-х годах;

Учитель – 25 чел. завершившие обучение в  
80-90-х годах;

Преподаватели (в колледжах, университетах  
и пр) – 2 чел.;

Воспитатель детского сада – 3 чел.



Понятия  
«профессия»  
«специальность»  
«должность»

■ *Профессия* – это род трудовой деятельности человека, который требует специальной подготовки и обучения, это предмет его постоянных занятий и источник средств к существованию.

■ *Специальность* – это конкретный вид деятельности в рамках какой-либо профессии. Например, в профессию «врач» входят такие специальности, как терапевт, хирург, окулист, педиатр и др., а в профессию «слесарь» - такие, как электрослесарь, слесарь по ремонту автомобилей, сантехник и др.

■ *Должность* – это конкретный трудовой пост в организации.

Встречаются должности, которые могут занимать только представители определенной профессии. Так, участковым врачом в поликлинике имеет право быть только врач-терапевт. А, например, менеджером по кадрам на предприятии может быть и психолог, и юрист.

# Разница между профессией и должностью

Это легко понять на конкретных примерах. Так, В.В. Путин по профессии юрист, однако занимает должность президента РФ.

Муравьева Ольга, генеральный директор кондитерской фабрики «Победа» по образованию физик-математик, и на момент занятия бизнесом не имела специального образования.



# Отличие профессии от должности

- Профессия – это род социально-значимой деятельности, а должность – служебное положение лица.
- Должность всегда закреплена приказом или распоряжением, профессия же подтверждается документом о высшем или средне-специальном образовании.
- Официальное закрепление. В трудовой книжке указывается именно должность лица, а не его профессия.
- Требования. Для получения профессии чаще всего требуется получить образование и выдержать экзамен, для оформления на должность – пройти собеседование, стажировку или выдержать испытательный срок.

# Типичные ошибки при выборе профессии

1. Отношение к выбору профессии как к неизменному.
2. Выбор престижной работы, ориентация исключительно на высокую заработную плату.
3. Выбор профессии под влиянием товарищей («за компанию», чтобы не отстать), родителей.



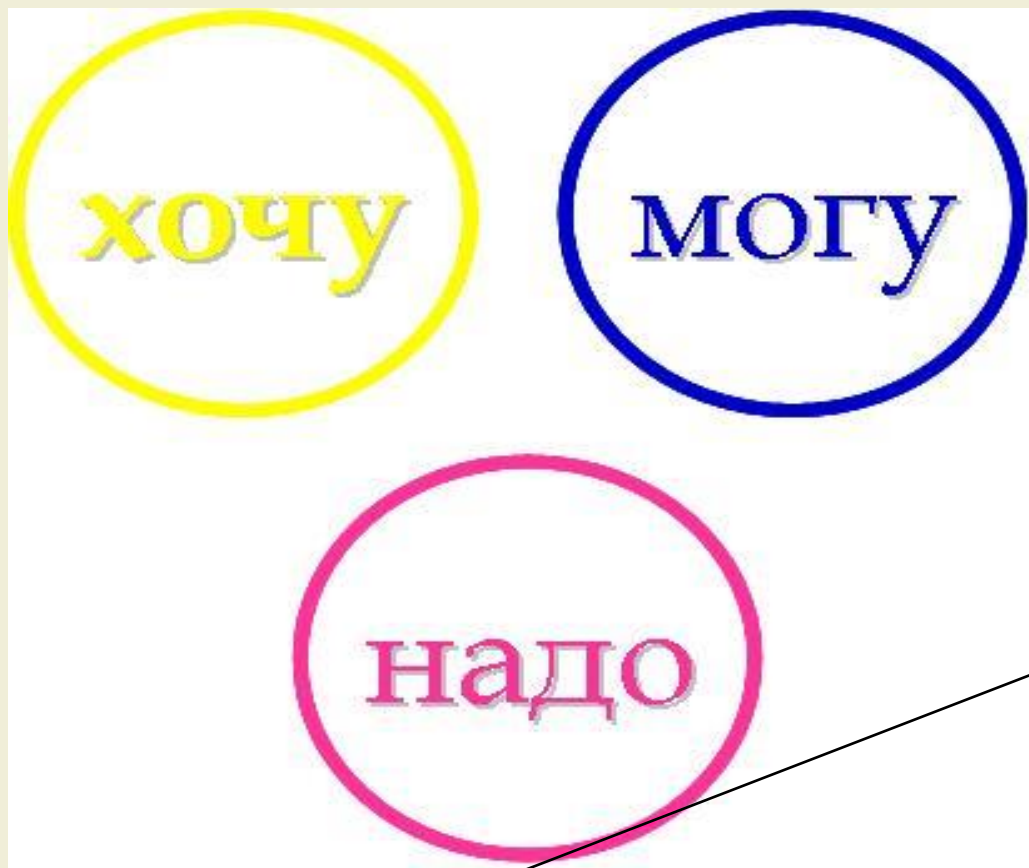
4. Перенос отношения к человеку, представителю той или иной профессии, на саму профессию
5. Увлечение только внешней или какой-нибудь частной стороной профессии
6. Отождествление школьного учебного предмета с профессией или плохое различение этих
7. Незнание/ недооценка своих физических особенностей, недостатков, существенных при выборе профессии



# В выборе профессии важны три направления

Интересы,  
склонности  
человека

Особенности  
здоровья,  
способности,  
характер, знания,  
умения, навыки

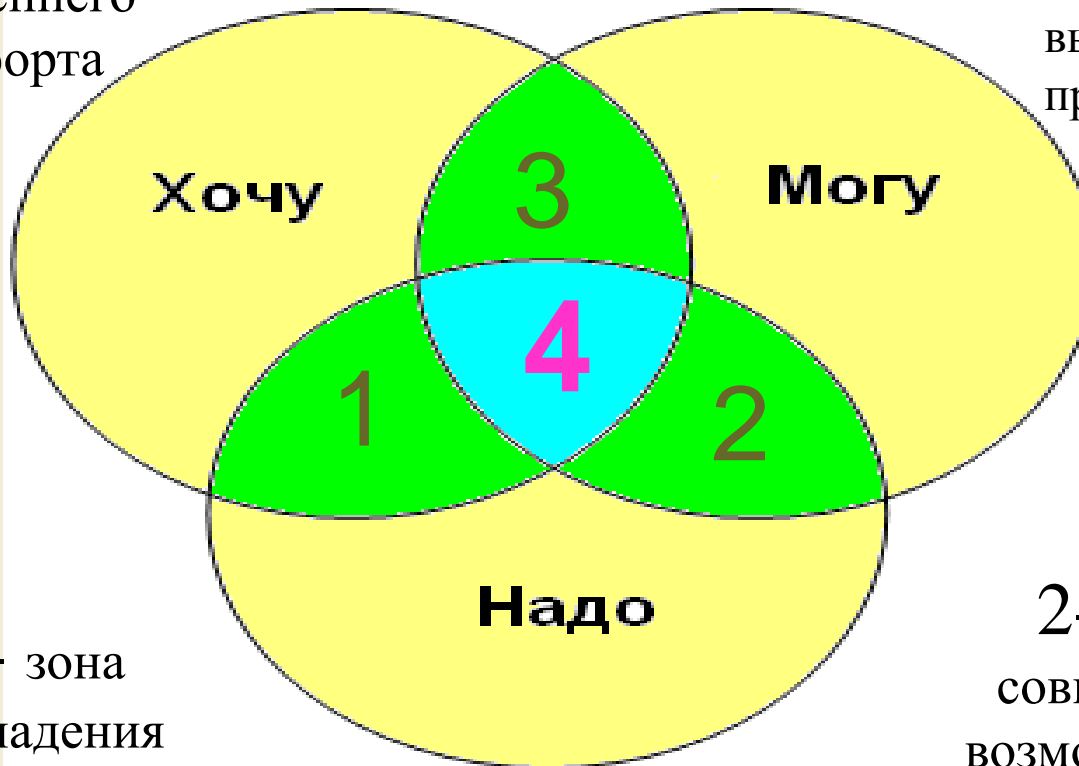


Востребованность  
профессии на  
рынке труда

# Формула выбора профессии

3 – зона  
внутреннего  
комфорта

4 - Зона  
ОПТИМАЛЬНОГО  
выбора  
профессии



1- зона  
совпадения  
стремлений  
личности с  
потребностями  
общества

2- зона  
совпадения  
возможностей  
личности с  
потребностям  
общества



# Типы профессий

- Человек-природа
- Человек- техника
- Человек-человек
- Человек-знак
- Человек - художественный образ



# Человек - природа

**Ведущий предмет труда:**

» **Животные организмы**

» **Растительные организмы**

» **Микроорганизмы**

геолог, взрывник, метеоролог, техник-топограф, мастер-сыродел, лесник, эколог, микробиолог, зоотехник.



# Человек - техника

**Ведущий предмет труда:**

**Технические механизмы,  
станки и аппараты**

**электромонтер, машинист  
экскаватора, монтажник  
железобетонных конструкций,  
слесарь-сантехник, арматурщик,  
столяр, моторист-рулевой, пилот,  
водитель**



# Человек - человек

## Ведущий предмет труда:

### Люди

секретарь, проводник  
пассажирского вагона,  
официант, парикмахер,  
гид-переводчик, адвокат,  
участковый инспектор,  
юрисконсульт, врач,  
учитель



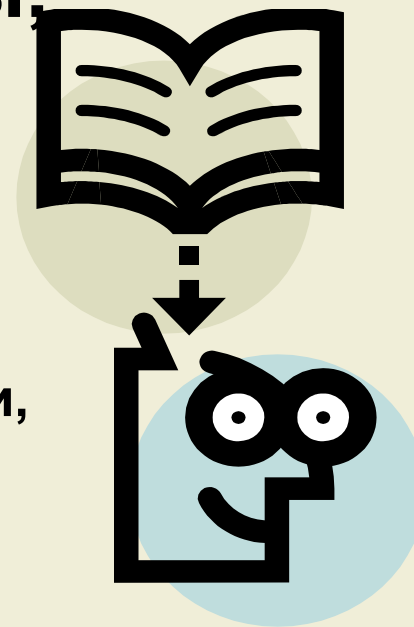
# Человек - знак

## Ведущий предмет труда:

- Схемы, карты,  
таблицы, формулы,

### Знаки

программист, экономист,  
фармацевт, радиооператор,  
стенографистка, чертежник,  
штурман гражданской авиации,  
техник-математик



# Человек – художественный образ

скульптор, художник,  
искусствовед, гравер,  
портной, стеклодув,  
гончар, паркетчик,  
фотограф, композитор,  
артист, дирижер



*Если сомневаешься в выборе профессии?  
Не можешь определить свои сильные  
стороны? Не переживай понапрасну.*

*Пройди специальные  
профориентационные тесты... Они  
помогут тебе сориентироваться в  
мире разнообразных современных  
профессий и подскажут правильный  
путь.*



**Учебные заведения  
города Усолье – Сибирское и  
Усольского района**





**Филиал ФГБОУ ВПО «ИРКУТСКИЙ НАЦИОНАЛЬНЫЙ  
ИССЛЕДОВАТЕЛЬСКИЙ ТЕХНИЧЕСКИЙ УНИВЕРСИТЕТ» в  
г.Усолье-Сибирское**

- Техническая эксплуатация электрического и электромеханического оборудования;
- Монтаж и техническая эксплуатация промышленного оборудования;
- Техническое обслуживание и ремонт автомобильного транспорта;
- Автоматизация технологических процессов и производств.

# ОГАОУ СПО

## «Усольский индустриальный техникум»

### **1. Электромонтер по ремонту и обслуживанию электрооборудования (по отраслям)**

Квалификации по профессии:

-Электромонтер по ремонту и обслуживанию электрооборудования

Форма обучения: очная

Нормативный срок освоения ОПОП- 2 года и 5 мес.

### **2. Сварщик (электросварочные и газосварочные работы)**

Квалификации по профессии:

- Газосварщик; электрогазосварщик; электросварщик на автоматических и полуавтоматических машинах; электросварщик ручной сварки; газорезчик

Форма обучения: очная

Нормативный срок освоения ОПОП- 2 года и 5 мес.



### **3. Токарь-универсал**

Квалификации по профессии:

-Токарь; токарь-карусельщик; токарь-расточник; токарь-револьверщик

Форма обучени: очная

Нормативный срок освоения ОПОП- 3 года

### **4. Продавец, контролер -кассир**

Квалификации по профессии:

- Кассир торгового зала; контролер-кассир; продавец непродовольственных товаров; продавец продовольственных товаров

Форма обучени: очная

Нормативный срок освоения ОПОП- 2 года и 5 мес.

## **5. Автомеханик**

Квалификации по профессии:

- Слесарь по ремонту автомобилей; водитель автомобиля; оператор заправочных станций

Форма обучения: очная

Нормативный срок освоения ОПОП- 2 года и 5 мес.

## **6. Мастер отделочных работ**

## **7. Сварочное производство**

# Профподготовка для лиц с ограниченными ВОЗМОЖНОСТЯМИ

- Штукатур
- Маляр строительный
- Столяр строительный
- Каменщик
- Швея

тел. (839543)62573,

тел./факс 62615

Адрес:

665451, Иркутская область,  
г.Усолье-Сибирское, ул.К.Либкнехта, 58

# ГБПОУ ИО «Усольский техникум сферы обслуживания»

- Технология продукции общественного питания – 2 года 10 месяцев;
- Коммерция;
- Парикмахер – 2 года 10 месяцев;
- Мастер по обработке цифровой информации – 2 года 10 месяцев;
- Повар, кондитер – 2 года 10 месяцев;
- Швея – 2 года.

665460, Иркутская область, г. Усолье-Сибирское,  
ул. Луначарского, 12 (проезд маршрутным автобусом № 6 от ж/д  
вокзала),

тел.: (8-39543) 3-70-71, факс: (8-39543) 3-69-99,

E-mail: [pu26@yandex.ru](mailto:pu26@yandex.ru),

Web-сайт: [www.utso.ru](http://www.utso.ru)

# ОГБОУ СПО «Усольский медицинский техникум»

Специальность	База	Форма обучения	Основа обучения	План приёма	Подача документов
31.02.01 Лечебное дело	11 класс	Очная	Бюджетная	25	93
33.02.01 Фармация	11 класс	Очная	Коммерческая	25	45
34.02.01 Сестринское дело	11 класс	Очно-заочная	Коммерческая	25	36
34.02.01 Сестринское дело	9 класс	Очная	Коммерческая	25	53

# ГБПОУ «Усольский аграрно-промышленный техникум»

## **Повар, кондитер**

Квалификация: - повар; - кондитер.

Срок обучения на базе основного общего образования (аттестат): 2 года  
10 месяцев

## ***Профессиональное обучение: Повар***

из числа лиц с ограниченными возможностями здоровья

Квалификация: - повар

Срок обучения на базе специального (коррекционного) класса  
общеобразовательного учреждения (свидетельство): 2 года

## ***Автомеханик***

Квалификация:

- слесарь по ремонту автомобилей;
- водитель автомобиля;
- оператор заправочных станций.

Срок обучения на базе основного общего образования(аттестат): 2 года  
10 месяцев





***Тракторист –машинист сельскохозяйственного  
производства***

Квалификация:

- тракторист - машинист с/х производства;
- слесарь по ремонту с/х машин и оборудования;
  - водитель автомобиля.

Срок обучения на базе основного общего образования(аттестат): 2 года 10 месяцев

***Слесарь по ремонту сельскохозяйственных машин и  
оборудования***

из числа лиц с ограниченными возможностями здоровья

Квалификация:

- слесарь по ремонту сельскохозяйственных машин и оборудования

Срок обучения на базе специального (коррекционного) класса общеобразовательного учреждения (свидетельство): 2 года

***Электромонтер по ремонту и обслуживанию  
электрооборудования (по отраслям)***

Квалификация:

- электромонтер по ремонту и обслуживанию  
электрооборудования

Срок обучения на базе основного общего  
образования (аттестат): 2 года 10 месяцев

***Экономика и бухгалтерский учет (по отраслям)***

Квалификация:

- Бухгалтер

Срок обучения на базе основного общего  
образования (аттестат): 2 года 10 месяцев

**Необходимые документы для поступления в ГБПОУ  
«Усольский аграрно-промышленный техникум» :**

- аттестат;
- справка с места жительства и о семейном положении;
  - справка от психиатра;
  - 6 фотографий 3х4; 5х6;
- заявление от родителей и абитуриента установленного образца;
  - характеристика;
  - мед. карта со школы;
  - паспорт (копия паспорта)

Всю интересующую информацию можно получить:

- по телефону: 8 (39543) 98-2-23, 8 (39543) 94-1-38

- по mail [iyhant@mail.ru](mailto:iyhant@mail.ru);

на сайте: <http://pu55jelezn.ru>;

по адресу: 665483, Иркутская обл., Усольский р-н, п.

Железнодорожный, пр-т Мира и Дружбы



Спасибо за  
внимание!

